



山东理工大学
SHANDONG UNIVERSITY OF TECHNOLOGY

学位与研究生教育质量报告

Annual Report on Graduate Education

(2017 年度)



目录

一、学位与研究生教育概况	1
二、学位授权学科、专业	2
(一) 博士、硕士学位授权点分布及结构	2
(二) 授权学科建设情况	6
(三) 学科评估工作	8
(四) 学士学位授权专业分布及结构 (含成人教育)	10
三、招生及规模	14
(一) 招生及生源	14
(二) 规模及结构	15
四、培养过程	17
(一) 教育教学资源与条件	17
(二) 教育经费投入情况	20
(三) 课程建设、案例教学和联合培养基地建设	21
(四) 教育创新计划实施及成效	21
(五) 指导教师队伍规模及结构	24
(六) 党建和思想政治教育工作	25
(七) 培养特色及改革案例--研究生工作站助力专业学位研究生培养	27
五、学位授予及就业	29
(一) 学位授予情况	29
(二) 毕业及就业状况	30
六、研究生教育质量保障体系建设及成效	30
(一) 教育质量保障制度建设	30
(二) 学位论文匿名评审及抽检	31

(三) 教育管理与服务情况.....	32
(四) 资助体系建设情况.....	33
(五) 研究生论文发表、科研获奖及社会服务情况.....	34
七、研究生教育国际化	37
(一) 国际交流与合作情况.....	37
(二) 留学生情况.....	39
八、存在的问题及分析	40
九、研究生教育进一步改革与发展的思路与措施.....	41

一、学位与研究生教育概况

山东理工大学创建于 1956 年，坐落在历史悠久的齐文化发祥地——山东省淄博市，是山东省重点建设的理工科大学。学校现为国家人才培养模式创新实验区、首批国家级“卓越工程师教育培养计划”试点单位、全国大学外语教学改革试点单位、全国大学生 KAB 创业教育基地、全国教育信息化试点单位、山东省“应用型人才培养特色名校”立项建设单位、山东省高水平应用型专业群立项建设单位、山东省首批一流学科立项建设单位。

学校 1998 年获批硕士学位授权单位，1999 年开始招收攻读硕士学位研究生，2009 年开始招收攻读全日制硕士专业学位研究生；2013 年获批博士学位授权单位，2014 年开始招收攻读博士学位研究生；2017 年获得推荐优秀应届本科毕业生免试攻读硕士学位研究生资格。

学校现有山东省一流学科 1 个，一级学科博士后科研流动站 1 个，博士学位授权一级学科 3 个，硕士学位授权一级学科 21 个，硕士学位授权二级学科 11 个（不含一级学科覆盖点）；工程硕士招生领域 15 个，农业硕士招生领域 4 个，拥有金融硕士（MF）、工商管理硕士（MBA）专业学位授予权，覆盖工学、理学、经济学、法学、文学、管理学、艺术学等 7 大学科门类，形成了以工为主、理工结合、特色鲜明、优势突出的多层次协调发展的高层次人才培养与学位授予体系。截止 2017 年 12 月 31 日，在学研究生共计 2879 人，其中博士研究生 56 人、全日制硕士研究生 1695 人、非全日制硕士研究生 258 人，在职攻读硕士学位人员 870 人。

学校现有博士学位研究生指导教师 74 人，硕士学位研究生指导教师 606 人，其中，国家有突出贡献中青年专家 2 人、新世纪百千万人才工程国家级人选 4 人、享受国务院特殊津贴人选 16 人；泰山学者、山东省有突出贡献中青年专家等各类省级人选 26 人，山东省优秀研究生指导教师 9 人，山东省教学名师 12 人；4 名国家“千人计划”专家受聘为学校特聘教授。

学校现有国家工程技术研究中心、实践实验教学中心 9 个，省级工程

技术研究院、省级公共服务基地、省级工程技术研究中心 17 个,省级重点实验室 7 个,省级人文社科研究基地 7 个,省级协同创新中心 3 个。学校与地方政府、企事业单位联合设立科技研发和技术转移转化机构 110 余个,成为山东省重要的科学研究和技术创新基地。“十二五”以来,学校承担省部级以上科研项目 800 余项,获省部级以上科研奖励 120 余项,授权发明专利稳居全省高校前三位。2006 年以来,累计获得国家科学技术奖励 8 项,为国家和区域经济社会发展做出了积极贡献。

学校注重提高研究生培养质量,在研究生招生、培养、学位授予、管理等方面多措并举,全面提升研究生培养质量。出台校内优秀生源选拔、校外研究生生源基地建设、硕博连读等政策,不断提高生源质量;建立健全培养质量监督、控制与保障体系,规范研究生培养的各环节;严格学位论文开题、中期筛选、复制比检测、匿名评审、集中答辩等过程监控,确保学位论文质量;坚持以立德树人为根本任务,以“五有人才”为培养目标,通过定期举办或组织研究生参加“学术论坛”、“科技文化艺术节”、“稷下大讲堂”、“稷下艺韵”、“中国研究生创新实践系列大赛”等品牌活动,浓厚校园学术氛围,丰富校园文化生活,在文化育人和实践育人中弘扬社会主义核心价值观。

多年来,学校累计向社会输送毕业研究生 5300 余人,其中一大批毕业生已成为行业领域的中坚骨干力量,得到社会企事业单位的一致好评,提高了学校的社会声誉。

二、学位授权学科、专业

(一) 博士、硕士学位授权点分布及结构

1. 学术学位授权点设置

学校设有机械工程博士后科研流动站,现有博士学位授权一级学科 3 个(表 2-1),硕士学位授权一级学科 21 个(表 2-2),硕士学位授权二级学科(不含一级学科覆盖学科) 11 个(表 2-3),涉及 7 个学科门类。

表 2-1 博士学位授权一级学科

序号	学科代码	学科名称	涵盖二级学科	学科门类
1	0802	机械工程	机械制造及其自动化 机械电子工程 机械设计及理论 车辆工程	工学
2	0817	化学工程与技术	化学工程 化学工艺 生物化工 应用化学 工业催化	工学
3	0828	农业工程	农业机械化工程 农业水土工程 农业生物环境与能源工程 农业电气化与自动化	工学

表 2-2 硕士学位授权一级学科

序号	学科代码	学科名称	学科门类	涵盖二级学科数量
1	0202	应用经济学	经济学	10
2	0501	中国语言文学	文学	8
3	0701	数学	理学	5
4	0710	生物学	理学	12
5	0714	统计学	理学	1
6	0801	力学	理学	4
7	0802	机械工程	工学	4
8	0804	仪器科学与技术	工学	2

9	0805	材料科学与工程	工学	3
10	0808	电气工程	工学	5
11	0812	计算机科学与技术	工学	3
12	0816	测绘科学与技术	工学	3
13	0817	化学工程与技术	工学	5
14	0819	矿业工程	工学	3
15	0823	交通运输工程	工学	4
16	0828	农业工程	工学	4
17	0832	食品科学与工程	工学	4
18	0835	软件工程	工学	1
19	0806	冶金工程	工学	3
20	1201	管理科学与工程	管理学	1
21	1304	美术学	艺术学	1

表 2-3 硕士学位授权二级学科（不含一级学科覆盖学科）

序号	二级学科代码	二级学科名称	一级学科名称	学科门类
1	020105	世界经济	理论经济学	经济学
2	030301	社会学	社会学	法学
3	030501	马克思主义基本原理	马克思主义理论	法学
4	030503	马克思主义中国化研究	马克思主义理论	法学
5	030505	思想政治教育	马克思主义理论	法学
6	070304	物理化学	化学	理学
7	080703	动力机械及工程	动力工程及工程热物理	工学

8	081102	检测技术与自动化装置	控制科学与工程	工学
9	120202	企业管理	工商管理	管理学
10	120301	农业经济管理	农林经济管理	管理学
11	120502	情报学	图书馆、情报与档案管理	管理学

2. 专业学位授权点设置

学校现有工程硕士、农业硕士、工商管理硕士和金融硕士 4 个专业硕士学位授权类别（表 2-4），其中工程硕士专业学位授权包含 15 个领域，农业硕士专业学位授权包含 4 个领域。

表 2-4 专业硕士学位授权点

序号	专业学位类别代码	专业学位类别名称	领域代码	领域名称
1	0852	工程硕士	085201	机械工程
2	0852	工程硕士	085203	仪器仪表工程
3	0852	工程硕士	085204	材料工程
4	0852	工程硕士	085207	电气工程
5	0852	工程硕士	085211	计算机技术
6	0852	工程硕士	085216	化学工程
7	0852	工程硕士	085222	交通运输工程
8	0852	工程硕士	085227	农业工程
9	0852	工程硕士	085239	项目管理
10	0852	工程硕士	085234	车辆工程
11	0852	工程硕士	085236	工业工程

12	0852	工程硕士	085215	测绘工程
13	0852	工程硕士	085205	冶金工程
14	0852	工程硕士	085202	光学工程
15	0852	工程硕士	085231	食品工程
16	0951	农业硕士	095135	食品加工与安全
17	0951	农业硕士	095136	农业工程与信息技术
18	0951	农业硕士	095137	农业管理
19	0951	农业硕士	095138	农村发展
20	1251	工商管理 硕士		
21	0251	金融硕士		

（二）授权学科建设情况

学校现有山东省一流学科 1 个（表 2-5），“十二五”省级重点学科 11 个（其中 3 个特色重点学科）（表 2-6），覆盖了工学、理学、经济学、法学、文学、管理学、艺术学等 7 大学科门类。

表 2-5 山东省一流学科

序号	一流学科名称	批准部门	审批文号
1	农业工程	省教育厅	鲁教高字〔2016〕12 号

表 2-6 山东省重点学科

序号	学科名称	特色重点学科	批准部门	历史沿革
1	机械电子工程	√	山东省教育厅	“十五”开始建设，“十一五”强化建设
2	车辆工程	√		“八五”开建，“十五”、“十一五”强化建设
3	电力电子与电力	√		“十一五”开始建设

	传动			
4	农业机械化工程			“十五”开始建设
5	应用化学			“十一五”开始建设，
6	机械设计及理论			“九五”开始建设，
7	交通信息工程及控制			“十一五”开始建设
8	生物化学与分子生物学			“十二五”开始建设
9	应用数学			“十二五”开始建设
10	美术学		山东	2004.9 批准建设
11	齐文化研究		省文化厅	2005.7 批准建设

新增学位授权点。根据国务院学位委员会《关于印发〈博士硕士学位授权审核办法〉的通知》（学位〔2017〕9号）、《开展2017年博士硕士学位授权审核工作的通知》（学位〔2017〕12号）和山东省人民政府学位委员会办公室《关于转发〈国务院学位委员会关于开展2017年博士硕士学位授权审核工作的通知〉及做好有关工作的通知》（鲁学位办〔2017〕2号）精神，组织开展了学校2017年学位授权审核的相关工作，成立了学位点增列工作领导小组、工作小组，制订了详细的学位点增列工作方案，对学位点增列工作做了详细的部署安排，圆满完成了5个博士学位授权一级学科、3个硕士学位授权一级学科、4个专业学位授权类别的申请材料组织、论证和上报工作，12份材料全部顺利通过山东省学位办资格审核。

学位授权点动态调整。根据《国务院学位委员会关于开展博士、硕士学位授权学科和专业学位授权类别动态调整工作的通知》（学位〔2015〕40号）、《国务院学位委员会关于做好博士硕士学位授权学科和专业学位授权类别动态调整工作的通知》（学位〔2017〕15号）、《山东省人民政府学位委员会关于做好2017年山东省博士硕士学位授权学科和专业学位授权类别动态调整工作的通知》（鲁学位〔2016〕5号）精神，制订了《山东理工大学博士硕士学位授权学科和专业学位授权类别动态调整实施办法》，建立规范

了学位授权点动态调整机制。2017年，学校自主增列法学、工商管理、图书情报与档案管理等3个硕士学位授权一级学科和艺术硕士专业学位类别，撤销力学、软件工程2个硕士学位授权一级学科，进一步优化了学科布局结构，圆满完成2017年度学位授权点动态调整工作。

（三）学科评估工作

2017年12月28日，教育部学位与研究生教育发展中心公布了全国第四轮学科评估结果。学校共有工学和经济学两个学科门类14个一级学科参加评估，其中机械工程和化学工程与技术两个学科评估成绩为B-。

根据国务院学位委员会、教育部发布的《关于开展2017年学位授权点专项评估工作的通知》，农业工程、机械工程、化学工程与技术3个博士学位授权一级学科参加了专项评估工作，并顺利通过评估。



图 2-1 学校举行学位授权点合格评估工作推进会

学校按照“以评促建、评建结合、重在建设”的方针，以提高研究生教育质量和学位授予质量为重点，根据国务院学位委员会、教育部发布的《关于开展学位授权点合格评估工作的通知》和《山东理工大学学位授权

点合格评估工作方案》中有关安排，稳步推进我校 37 个学位点（表 2-7）的合格评估工作。

表 2-7 合格评估参评学位授权点

序号	类别	学科代码	学科名称	学科门类	责任学院
1	一级 学 科 学 位 授 权 点	0202	应用经济学	经济学	经济学院
2		0501	中国语言文学	文学	文学与新闻传播学院
3		0701	数学	理学	数学与统计学院
4		0710	生物学	理学	生命科学学院
5		0714	统计学	理学	数学与统计学院
6		0804	仪器科学与技术	工学	机械工程学院
7		0805	材料科学与工程	工学	材料科学与工程学院 机械工程学院
8		0808	电气工程	工学	电气与电子工程学院
9		0812	计算机科学与技术	工学	计算机科学与技术学院
10		0816	测绘科学与技术	工学	建筑工程学院
11		0819	矿业工程	工学	资源与环境工程学院
12		0823	交通运输工程	工学	交通与车辆工程学院
13		0832	食品科学与工程	工学	农业工程与食品科学学院
14		1201	管理科学与工程	管理学	管理学院
1	二级 学 科 学 位 授 权 点	020105	世界经济	经济学	经济学院
2		030301	社会学	法学	法学院
3		030501	马克思主义基本原理	法学	马克思主义学院
4		030503	马克思主义中国化研究	法学	马克思主义学院
5		030505	思想政治教育	法学	马克思主义学院
6		070304	物理化学	理学	化学化工学院
7		080703	动力机械及工程	工学	交通与车辆工程学院
8		081102	检测技术与自动化装置	工学	电气与电子工程学院
9		120202	企业管理	管理学	管理学院

10		120502	情报学	管理学	图书馆
1	专 业 学 位 授 权 点	085201	机械工程	工程硕士	机械工程学院
2		085203	仪器仪表工程	工程硕士	机械工程学院
3		085204	材料工程	工程硕士	材料科学与工程学院
4		085207	电气工程	工程硕士	电气与电子工程学院
5		085211	计算机技术	工程硕士	计算机科学与技术学院
6		085216	化学工程	工程硕士	化学化工学院
7		085222	交通运输工程	工程硕士	交通与车辆工程学院
8		085227	农业工程	工程硕士	农业工程与食品科学学院
9		085234	车辆工程	工程硕士	交通与车辆工程学院
10		085236	工业工程	工程硕士	管理学院
11		085202	光学工程	工程硕士	物理与光电工程学院
12		085215	测绘工程	工程硕士	建筑工程学院
13		095135	食品加工与安全	农业硕士	农业工程与食品科学学院
	095136	农业工程与信息技术	农业硕士	农业工程与食品科学学院	
	095137	农业管理	农业硕士	农业工程与食品科学学院	
	095138	农村发展	农业硕士	经济学院	

（四）学士学位授权专业分布及结构（含成人教育）

学校学士授权专业和成人教育学士学位授权专业分布及结构情况见表 2-8 和表 2-9。

表 2-8 学士学位授权专业分布

序号	专业代码	专业名称	专业类	学科门类	设置时间
1	080401	材料科学与工程	材料类	工学	1998
2	080403	材料化学	材料类	工学	1999
3	080407	高分子材料与工程	材料类	工学	2009
4	080601	电气工程及其自动化	电气类	工学	1977

5	080701	电子信息工程	电子信息类	工学	1993
6	080714T	电子信息科学与技术	电子信息类	工学	2002
7	080801	自动化	自动化类	工学	1995
8	080602T	智能电网信息工程	电气类	工学	2017
9	030101K	法学	法学类	法学	1996
10	030302	社会工作	社会学类	法学	2003
11	120402	行政管理	公共管理类	管理学	2011
12	120102	信息管理与信息系统	管理科学与工程类	管理学	2000
13	120201K	工商管理	工商管理类	管理学	2002
14	120202	市场营销	工商管理类	管理学	2003
15	120203K	会计学	工商管理类	管理学	1993
16	120204	财务管理	工商管理类	管理学	2013
17	120701	工业工程	工业工程类	管理学	1999
18	070301	化学	化学类	理学	2001
19	070302	应用化学	化学类	理学	2003
20	080404	冶金工程	材料类	工学	2010
21	081301	化学工程与工艺	化工与制药类	工学	1996
22	080202	机械设计制造及其自动化	机械类	工学	1976
23	080203	材料成型及控制工程	机械类	工学	1998
24	080204	机械电子工程	机械类	工学	2009
25	080301	测控技术与仪器	仪器类	工学	2000
26	080703	通信工程	电子信息类	工学	1997
27	080901	计算机科学与技术	计算机类	工学	1993
28	080902	软件工程	计算机类	工学	2011
29	080906	数字媒体技术	计算机类	工学	2009
30	070504	地理信息科学	地理科学类	理学	2012

31	081001	土木工程	土木类	工学	2001
32	081201	测绘工程	测绘类	工学	1993
33	082802	城乡规划	建筑类	工学	1998
34	120103	工程管理	管理科学与工程类	工学	2003
35	080207	车辆工程	机械类	工学	1978
36	080501	能源与动力工程	能源动力类	工学	2001
37	081801	交通运输	交通运输类	工学	1976
38	081802	交通工程	交通运输类	工学	1999
39	020101	经济学	经济学类	经济学	2000
40	020301K	金融学	金融学类	经济学	1996
41	020401	国际经济与贸易	经济与贸易类	经济学	1990
42	081601	纺织工程	纺织类	工学	2011
43	081602	服装设计与工程	纺织类	工学	2002
44	130505	服装与服饰设计	设计学类	艺术学	2015
45	130401	美术学	美术学类	艺术学	2000
46	130502	视觉传达设计	设计学类	艺术学	1999
47	130503	环境设计	设计学类	艺术学	1999
48	080205	工业设计	机械类	工学	2000
49	082302	农业机械化及其自动化	农业工程类	工学	1958
50	082701	食品科学与工程	食品科学与工程类	工学	2001
51	071001	生物科学	生物科学类	理学	2001
52	071002	生物技术	生物科学类	理学	2003
53	083001	生物工程	生物工程类	工学	2000
54	081302	制药工程	化工与制药类	工学	2017
55	070101	数学与应用数学	数学类	理学	1999
56	070102	信息与计算科学	数学类	理学	1998
57	071201	统计学	统计学类	理学	2002
58	040201	体育教育	体育学类	教育学	2001

59	040202K	运动训练	体育学类	教育学	2004
60	050201	英语	外国语言文学类	文学	1998
61	050207	日语	外国语言文学类	文学	2002
62	050209	朝鲜语	外国语言文学类	文学	2006
63	050101	汉语言文学	中国语言文学类	文学	1998
64	050303	广告学	新闻传播学类	文学	2000
65	070201	物理学	物理学类	理学	2001
66	080705	光电信息科学与工程	电子信息类	理学	2006
67	130201	音乐表演	音乐与舞蹈学类	艺术学	2002
68	130202	音乐学	音乐与舞蹈学类	艺术学	1999
69	081303T	资源循环科学与工程	化工与制药类	工学	2010
70	081402	勘查技术与工程	地质类	工学	2008
71	081501	采矿工程	矿业类	工学	1984
72	081503	矿物加工工程	矿业类	工学	1981
73	082502	环境工程	环境科学与工程类	工学	2000

表 2-9 2017 年成人教育学士学位授权专业分布

序号	专业代码	招生专业	层次	学科类别	审批时间
1	020401	国际经济与贸易	本科	经济学	2017
2	080901	计算机科学与技术	本科	工学	1999
3	081501	采矿工程	专升本	工学	2007
4	081201	测绘工程	专升本	工学	2008
5	080601	电气工程及其自动化	专升本	工学	2000
6	030101K	法学	专升本	法学	2001
7	120103	工程管理	专升本	工学	2008
8	120201K	工商管理	专升本	管理学	2004
9	050101	汉语言文学	专升本	文学	2000

10	070301	化学	专升本	理学	2002
11	081301	化学工程与工艺	专升本	工学	2002
12	120203K	会计学	专升本	管理学	2004
13	080202	机械设计制造及其自动化	专升本	工学	2001
14	080901	计算机科学与技术	专升本	工学	2000
15	081802	交通工程	专升本	工学	2004
16	081801	交通运输	专升本	工学	2002
17	040101	教育学	专升本	教育学	2010
18	020301K	金融学	专升本	经济学	2002
19	080501	热能与动力工程	专升本	工学	2007
20	120202	市场营销	专升本	管理学	2004
21	070101	数学与应用数学	专升本	理学	2001
22	080703	通信工程	专升本	工学	2004
23	081001	土木工程	专升本	工学	2002
24	120102	信息管理与信息系统	专升本	管理学	2001
25	120402	行政管理	专升本	管理学	2008
26	050408	艺术设计	专升本	文学	2001
27	050201	英语	专升本	文学	2000

三、招生及规模

(一) 招生及生源

2017 年全日制博士研究生报考人数为 52 人，硕士研究生报考人数为 1972 人，其中全日制 1099 人，非全日制 873 人。从地缘结构看，山东省内考生 1838 人，占 93.2%；省外考生 134 人，占 6.8%。从考生来源看，科研及教育人员 146 人，占 7.4%；应届本科毕业生 706 人（本校应届毕业生 400 人），占 35.8%；在职人员 876 人，占 44.4%；其他人员 244 人，占 12.4%。从性别结构看，男生 1207 人，占 61.2%；女生 765 人，占 38.8%。从学历

结构看，本科毕业生及以上人员 1793 人，占 90.9%；同等学力人员 179 人（其中 MBA 129 人）占 9.1%（图 3-1）。

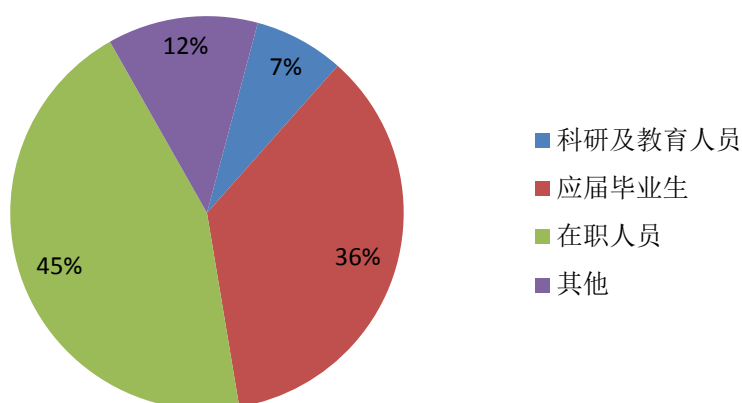


图 3-1 生源分布情况

近三年的报录比见图 3-2。

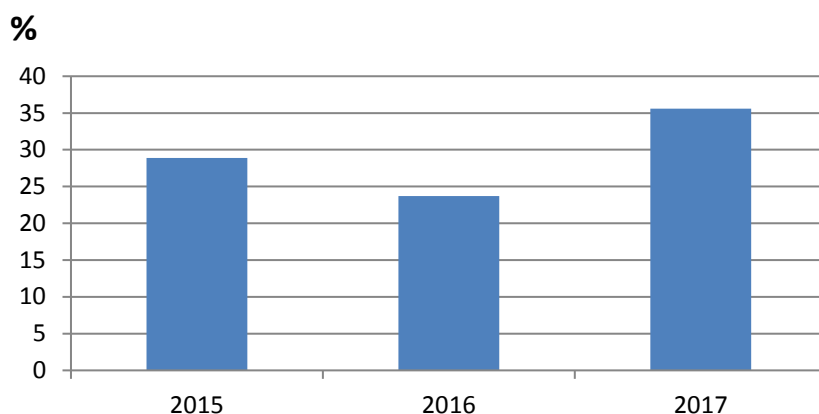


图 3-2 近三年报录比

（二）规模及结构

2017 年共招收全日制研究生 688 人，招生规模较去年增长 6.8%。其中全日制博士研究生 22 人，全日制学术学位硕士研究生 260 人，全日制专业学位硕士研究生 406 人。非全日制硕士研究生 271 人。招生录取各类研究生构成情况见图 3-3。

全日制博士研究生招收 22 人，其中机械工程 7 人，农业工程 7 人，化

学工程与技术 8 人；男性 15 人，女性 7 人；应届硕士生 11 人，往届硕士生 11 人。

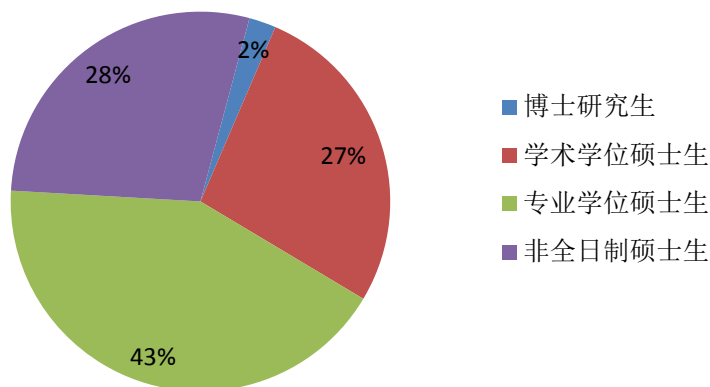


图 3-3 录取各类研究生构成图

全日制硕士研究生招生 666 人，其中学术学位研究生 260 人，占 39%；专业学位研究生 406 人，占 61%。第一志愿录取考生 391 人，一志愿录取率为 58.7%；接收调剂生源 275 人，占录取人数的 41.3%；性别结构：男生 418 人，占 62.8%；女生 248 人，占 37.2%。学历结构：本科毕业 652 人，占 97.9%；同等学力人员 14 人，占 2.1%。学源结构：应届毕业生 489 人，占 73.4%；本校应届毕业生 269 人，占 40.4%；往届生 177 人，占 26.6%，本校往届生 56 人，占 8.4%（图 3-4）。

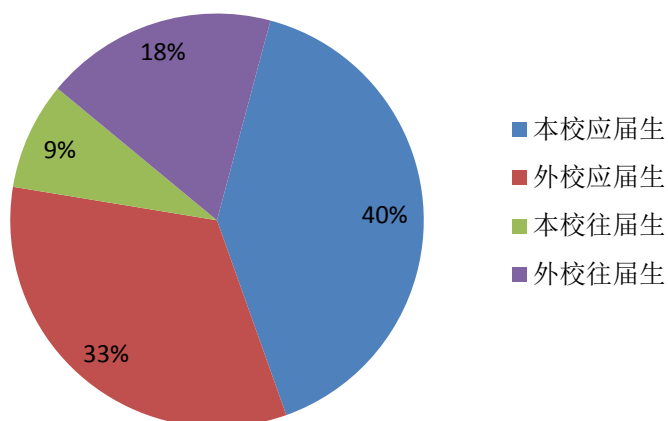


图 3-4 学源结构

学科结构：2017 年全日制硕士研究生招收工学 175 人，理学 37 人，经济学 7 人，管理学 12 人，文学 8 人，法学 21 人，工程硕士 310 人，农业硕士 48 人，金融硕士 13 人，工商管理硕士 35 人（图 3-5）。

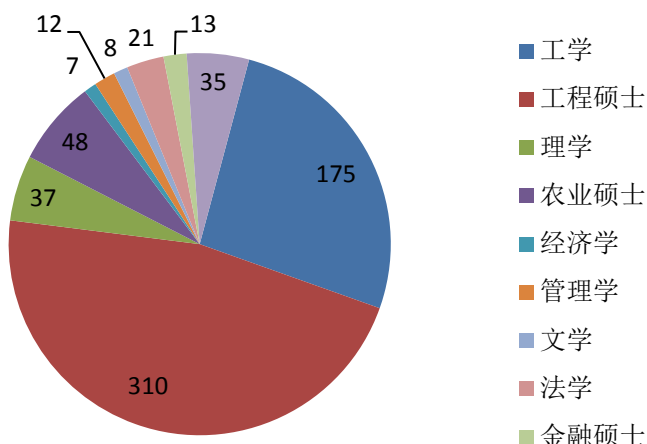


图 3-5 学科结构

四、培养过程

（一）教育教学资源与条件

1. 科研条件

学校现有国家工程技术研究中心 3 个（表 4-1），省级重点实验室 7 个（表 4-2），省级协同创新中心 3 个（表 4-3），工程技术研究院、公共服务基地、工程技术研究中心 17 个（表 4-4），省级人文社科研究基地 7 个（表 4-5），淄博发展研究院（稷下智库）“十三五”山东高等学校人文社会科学研究平台 1 个，为研究生科研与创新能力培养提供平台支撑。

表 4-1 国家工程技术研究中心

序号	机构名称	批准部门	批准时间
1	国家工业陶瓷材料工程技术研究中心	科技部	2005
2	工程陶瓷制备技术国家地方联合工程研究中心	发改委	2013
3	电动汽车智能化动力集成技术国家地方联合工程研究中心	发改委	2017

表 4-2 山东省重点实验室

序号	省级重点实验室名称	批准部门	批准时间
1	山东省旱作农业机械及信息化重点实验室	山东省科技厅	2011
2	山东省精密制造与特种加工重点实验室		2009
3	精密模具实验室	山东省教育厅	2017
4	农产品功能化技术实验室		2017
5	先进能源材料与催化实验室		2017
6	低品位能源及余热利用实验室		2017
7	先进复合材料实验室		2017

表 4-3 山东省协同创新中心

序号	省级协同创新中心名称	批准部门	批准时间
1	新能源汽车协同创新中心	山东省教育厅	2017
2	旱作智能农机装备协同创新中心		2017
3	齐文化传承与示范区建设协同创新中心		2017

表 4-4 工程技术研究院、公共服务基地、工程技术研究中心

序号	机构名称	批准部门	批准时间
1	山东工程技术研究院	山东省政府	2003
2	山东省无机材料结构与成分检测研发公共服务基地	山东省科技厅	2011
3	山东省清洁能源工程技术研究中心		1999
4	山东省陶瓷基复合材料工程技术研究中心		2001
5	山东省生物信息工程技术研究中心		2001
6	山东省纺织化学品与染整工程技术研究中心		2003
7	山东省数字化设计制造工程技术研究中心		2004
8	山东省车辆工程工程技术研究中心		2004
9	山东省高压电网暂态保护工程技术研究中心		2006
10	山东省道路智能控制与安全运输工程技术研究中心		2006

11	山东省矿山尾矿资源化处理工程技术研究中心		2006
12	山东省光纤通信检测工程技术研究中心		2006
13	山东省现代金属材料成形工程技术研究中心		2007
14	山东省基础地理空间信息工程技术研究中心		2007
15	山东省运动训练器械工程技术研究中心		2010
16	山东省分布式电源并网工程技术研究中心		2013
17	山东省蔬菜质量安全溯源工程技术研究中心		2015

表 4-5 山东省人文社会科学研究基地

序号	基地名称	批准部门	批准时间
1	山东省齐文化研究基地	山东省社科院	2000
2	山东省产业经济研究基地		2002
3	山东省生态文化与可持续发展软科学研究基地	山东省科技厅	2007
4	山东省高校齐文化研究基地	山东省教育厅	2011
5	山东省大学生文化素质教育研究基地	山东省高校工委	2005
6	山东高校慈善文化研究基地		2011
7	山东高校思想政治理论课教师发展研究基地		2014

2.教学条件

学校现有校舍建筑面积 105.47 万平方米，多媒体教室 298 个，教学行政用房共计 51.73 万平方米；独立综合实验楼或实验区域 14 处，实验用房建筑面积 11.70 万平方米。教学科研仪器设备总值 4.75 亿元。

图书馆现有馆舍面积 5.19 万平方米，阅览座位 4686 个。馆藏图书总量 674 万册，其中纸质图书 322 万册，电子图书 352 万种(含中外文学位论文)；各种类型数据库 159 个；中文期刊 8000 余种（纸质现刊 2039 种），外文期刊 16000 余种（纸质现刊 39 种）。

学校校园网骨干带宽为万兆，千兆到楼宇，有线、无线覆盖办公区、教学区和学生宿舍区，可支持 50000 用户同时在线。数据中心拥有核心交

换机 1 台，汇聚交换机 5 台，物理服务器 27 台，为学校信息化核心应用特别是网络教学平台和数字化校园建设提供安全、可靠的系统支持服务。

（二）教育经费投入情况

学校坚持“统一领导、分级管理、财力集中、财权下放、财权与事权相结合”财务管理原则，积极筹集资金，优先保障教学经费，不断改善办学条件，为研究生教育工作提供保障。

学校不断加大研究生教育改革与建设力度，鼓励研究生导师在研究生教育培养理念、模式创新、创新与科研能力提升等方面进行深入研究与探索。通过项目引导导师积极投入课程建设、案例库建设和教材建设。项目经费标准为：课程建设项目 10000 元/门、教材建设项目 20000 元/部、案例库建设项目 20000 元/个。组织研究生导师申报研究生导师能力提升项目，经费标准为：校级 9000 元/项，省级 30000 元/项。

2017 年，学校进一步完善研究生奖助体系，用于研究生奖助经费 1889.7 万元。其中研究生国家奖学金 71 万元，研究生学业奖学金 395.4 万元，研究生助学金 1309.6 万元，研究生助研费 66.9 万元。为鼓励研究生科技创新，制定出台了《山东理工大学研究生优秀成果单项奖奖励办法》，奖励范围包括专利类、论著类、艺术类、学术论坛类、竞赛类等 5 大类别，2017 年共计发放研究生优秀成果单项奖奖金 47 万余元。为鼓励研究生认真做好学位论文，提高学位论文质量，培养和激励在学研究生的创新精神，学校对优秀博士、硕士论文予以奖励，奖励标准为：省级优秀博士学位论文 5000 元/篇，校级优秀博士学位论文 3000 元/篇；省级优秀硕士学位论文 2000 元/篇，校级优秀硕士学位论文 1000 元/篇。

2017 年学校承担国家级科研项目 51 项，省部级科研项目 89 项，省部级科技奖励 16 项，校城融合项目 128 项，到位科研经费总额 1.7 亿余元；培育建设山东省高校协同创新中心 2 个。充足的研究经费和高端的创新平台，为研究生的科学研究和实践提供了保障。

（三）课程建设、案例教学和联合培养基地建设

学校扎实开展研究生教育建设与改革，不断提高研究生综合能力和核心竞争力。2017年，入选山东省研究生教育优质课程建设项目3门(表4-6)，山东省专业学位优秀案例库建设项目3个(表4-7)；立项校级精品课程建设项目13项，校级专业学位优秀案例库建设项目7个，研究生教材3部。入选山东省研究生联合培养基地建设项目3个(表4-8)，新建校级研究生工作站38家、实践基地10家。

表4-6 山东省研究生教育优质课程建设项目

序号	课程名称	负责人	学科所在学院
1	环境化学分析	柳玉英	化学化工学院
2	管理经济学	李平	经济学院
3	凸分析与优化	赵文玲	数学与统计学院

表4-7 山东省研究生教育优秀案例库建设项目

序号	课程名称	负责人	学科所在学院
1	《材料研究方法》教学案例库	李蛟	材料科学与工程学院
2	《战略管理》教学案例库	孙秀梅	管理学院
3	《GNSS数据处理》教学案例库	韩保民	建筑工程学院

表4-8 山东省研究生教育联合培养基地建设项目

序号	基地名称	学科所在学院
1	雷沃重工研究生联合培养基地	交通与车辆工程学院
2	山东科技情报研究院研究生教育联合培养基地	图书馆
3	山东淄博汉能研究生教育联合培养基地	物理与光电工程学院

（四）教育创新计划实施及成效

学校大力推进研究生教育创新计划，并根据国家和山东省的要求，组

织实施校级研究生教育创新计划项目的评审。2017年，获批省级研究生导师指导能力提升计划项目6项（表4-9），评审校级研究生教育创新计划项目15项。获山东省第八届高等教育教学成果一等奖2项，二等奖3项（表4-10）。

表4-9山东省研究生导师指导能力提升计划项目

序号	项目名称	负责人	立项单位
1	电气类研究生学位论文质量影响因素及保障措施研究	邢雪宁	电气与电子工程学院
2	基于项目协同的全日制专业学位研究生“双导师制”培养模式研究	胡健	电气与电子工程学院
3	专业学位硕士生论文质量评价体系构建与保障措施研究	张志新	经济学院
4	全日制专业学位研究生实践能力提升的机制研究	高越	经济学院
5	研究生教育联合培养基地建设标准及评价指标体系研究	张少全	研究生院
6	研究生培养质量保证体系及监控评价体系构建研究	胡巍	研究生院

表4-10 山东省第八届高等教育教学成果奖

序号	成果名称	主要完成人	级别
1	面向车辆行业的专业硕士“卓越计划”培养模式与实践	郭宗和、李瑞先、李丽君、高松、张学义等	一等奖
2	创新农业工程专业学位产学研协同培养模式，助推中小企业新旧动能转换	王相友、李学强、孙传祝、张少全、宋井玲等	一等奖
3	中国现行教育体制下经济类研究生培养模式的探索与创新	李平、田朔、张玉、蒲阿丽、刘廷华等	二等奖
4	提高电气工程专业学位研究生培养质量的探索与实践	刘伟、申晋、邢雪宁、徐丙垠、张新慧等	二等奖
5	“面向学科领域，致力学术英语能力”——研究生英语教学改革与实践	于志涛、王明新、牟晓青、刘晓娟、杨宁等	二等奖

学校高度重视优秀学位论文和优秀创新实践成果的培育和选拔。修订完善《山东理工大学优秀硕士学位论文评选奖励办法》，2017年获山东省优秀硕士学位论文2篇，评审出校级优秀硕士学位论文9篇。获省级研究生优秀科技创新成果三等奖1项，省级专业学位研究生优秀实践成果奖3项。详见表4-11至4-14。

表4-11 2016年山东省优秀硕士学位论文

序号	研究生姓名	指导教师	学科	论文题目
1	田香玉	曲金玉	交通运输工程	电动轿车线控自动变速器关键技术研究
2	庄启帅	纪洪芳	生物学	抑郁症与II型糖尿病维生素D浓度及基因的关联性研究

表4-12 2016年校级优秀硕士学位论文

序号	研究生姓名	指导教师	学科	论文题目
1	庄启帅	纪洪芳	生物学	抑郁症与II型糖尿病维生素D浓度及基因的关联性研究
2	田香玉	曲金玉	交通运输工程	电动轿车线控自动变速器关键技术研究
3	韩宁	张曙光	物理化学	(La _{0.5} Sr _{0.5}) ₂ CoO _{4+δ} 对La _{1-x} Sr _x Co _{1-y} FeyO _{3-δ} 中空纤维膜透氧性能的调制作用研究
4	孙春龙	李功胜	数学	含多个时间分数阶反常扩散方程的反问题研究
5	王乃江	高佩玲	农业工程	微咸水灌溉模式对盐碱耕地土壤水盐运移规律的影响
6	纪祥飞	李丽君	力学	基于多元有理函数的结构响应面方法研究
7	孙芳玲	张耀明	数学	非均质与非线性问题的间接边界元分析
8	王选	赵庆志	机械工程	基于柱锥复合面雕刻机数控系统研究与设计
9	张慧	孙秀梅	管理科学与工程	山东省碳排放的时空演化机理与减排路径研究

表 4-13 2017 年山东省研究生优秀科技创新成果奖

序号	研究生姓名	指导教师	成果名称	等级
1	王战古	高松	基于镍氢动力电池的线控变速器智能汽车安全、节能驾驶关键问题研究	三等奖

表 4-14 2017 年山东省专业学位研究生优秀实践成果奖

序号	研究生姓名	指导教师	成果名称	等级
1	孙景彬	王相友、李学强	马铃薯分选入库系统的设计	一等奖
2	许可	孙延红、罗东	淄博市知名农产品企业品牌和区域公用品牌评价指标体系	三等奖
3	张桂冠、张军	赵玉刚、张文良	一种瓷砖包角机直角翻转机构及包角机	三等奖

（五）指导教师队伍规模及结构

2017 年新增博士学位研究生指导教师 18 人、学术硕士学位研究生指导教师 79 人、专业硕士学位研究生指导教师 48 人。目前，学校共有博士生指导教师 74 人，硕士生指导教师 606 人。其中，国家“千人计划”人选 4 人、泰山学者特聘专家 8 人、山东省优秀研究生指导教师 9 人。

学校持续加大导师队伍建设力度，年龄、职称结构进一步优化。博士生指导教师 74 人全部具有正高级职称，拥有博士学位人员 70 人，占总数的 94.6%。硕士生指导教师 606 人，拥有博士学位人员 450 人，占比 74.3%，年龄和职称分布如表 4-15 所示：

表 4-15 研究指导教师情况统计表

项目 \ 年龄		合计	29岁及 以下	30-39岁	40-49岁	50-59岁	60岁及 以上
按职称	正高级	252	0	4	84	156	8
	副高级	287	0	70	166	51	0
	中级	81	2	74	5	0	0
按类别	博士导师	74	0	3	20	44	7
	硕士导师	606	2	148	252	200	4

（六）党建和思想政治教育工作

学校按照“党委统一领导、党政齐抓共管、各职能部门分工协作、党委研究生工作部组织实施、学院党总支具体负责、研究生自我教育”的研究生思想政治教育工作思路，把研究生思想政治教育纳入学校学生思想政治教育整体规划，统一部署、统一实施、统一检查和评估，将思想政治教育融入到研究生培养和管理各个环节，做到思想政治教育与业务培养紧密结合，努力形成全员育人、全方位育人、全过程育人的格局。

1. 抓好研究生党建和骨干培养，基层党组织的战斗堡垒和先锋模范带头作用明显。



图 4-1 焦裕禄纪念馆参观学习活动的照片



图 4-2 研究生骨干培训

坚持以习近平新时代中国特色社会主义思想 and 科学理论武装头脑，深入推进“两学一做”常态化制度化，发挥优秀研究生个体在学术研究、创新实践、服务社会等方面的模范带头作用，营造比学赶超的校园文化氛围。2017年，发展研究生党员 39 人，评选优秀学生干部 279 人，研究生国家奖学金获得者 35 人，学业奖学金获得者 1205 人，科汇研究生奖学金获得者 26 人，研究生单项奖获得者 87 人；评选出研究生优秀学生 279 人、获“山东高校十大优秀学生”称号 1 人，并获得共青团中央、全国学联等联合设立的“中国电信奖学金·天翼奖”。

2. 以“五有人才”培养目标为引领，研究生思想文化建设成效显著。



图 4-3 2017 年研究生文艺晚会



图 4-4 第四届“春天的诗会”颁奖晚会

以“五有人才”培养目标为引领，引导研究生将“两学一做”学习教育活动与践行社会主义核心价值观相结合，与个人成长成才相结合，与立德树人的培养目标相结合。学习全校思想政治工作会议精神，研究制定落实措施，通过政治理论学习、马克思形势与政策宣讲，丰富思政课教学内容，大力推进传统文化和党的最新理论成果与思想政治理论课的融合，加强思想文化建设，确保思想上政治上行动上与党中央保持一致。

（七）培养特色及改革案例--研究生工作站助力专业学位研究生

培养

学校以校企合作为纽带，打造研究生校外实践教育平台、校企产学研合作平台，全力推进校企双方在人才培养、科学研究以及社会服务等方面的深度融合。2011年以来，学校共建立实习基地、研究生工作站 154 个，为进一步突出专业学位研究生职业性、应用性、实践性的特点，提高人才培养质量奠定了坚实的基础。在第八届山东省高等教育教学成果奖的评选中，学校推荐的《创新农业工程专业学位产学协同培养模式，助推中小企业新旧动能转换》成果，获得研究生教育组一等奖的好成绩。

1.建立研究生工作站制度

研究生工作站制度建设，主要包括合作双方的职责、工作站的建设与运行管理、工作站的建设经费管理与保障等。企业将研究生工作站纳入内部管理范畴，成立专门机构负责协调管理，保障研究生工作站的正常运转。学校健全研究生工作站实践教学质量控制制度，促进实践教学过程精细化管理，结合实践教学要求，制定课程负责人职责、工作站管理规定等文件，完善实践学习成果评审、实践教学资料检查归档等制度，确保实践教学活动的正常开展。为保证专业学位研究生培养质量，学校规定专业学位研究生在课程学习结束后，必须进入研究生工作站进行专业实践教学，考核合格方可参加学位论文答辩。截至目前，共有 770 余名专业学位研究生在工作站进行了集中专业实践，受到企业普遍好评，产生了良好的社会影响。

2.打造具有卓越指导能力的师资队伍

企业选派富有技术研发实践经验的指导教师，对研究生研发团队开展技术指导；学校选派指导教师进入工作站合作企业的博士后流动站或技术研发中心以提升工程能力；学校聘请符合条件的企业技术人员担任研究生导师，充实导师队伍，优化队伍结构。借鉴国外“实践教授”模式，建立了一支稳定的、来自生产一线的、实践经验丰富的兼职教师队伍，形成校外专家兼职授课机制。

3.构建多方位的经费保障机制

企业将工作站建设经费列入年度预算，保障进站导师和研究生必需的科研、生活条件，为进站工作的研究生提供不低于每人每月 800 元的在站生活补助。学校在建设经费上予以配套，确保研究生校外实践取得成效。为进一步推动研究生工作站建设，学校还积极与企业所在地方政府合作，将研究生工作站作为地方企业职工的继续教育基地，获得了地方财政的专项支持。

4.媒体报导

2017 年 9 月 15 日，教育部网站刊发了《山东理工大学设立 67 个研究生工作站》的报道，系统介绍了我校以校企合作为纽带，打造研究生校外

实践教育平台、校企产学研合作平台，全力推进校企双方在人才培养、科学研究以及社会服务等方面深度融合的情况。山东省教育厅、中国产学研联合会、大众网、山东网等也在其网站系统介绍我校研究生工作站取得的成效。

五、学位授予及就业

（一）学位授予情况

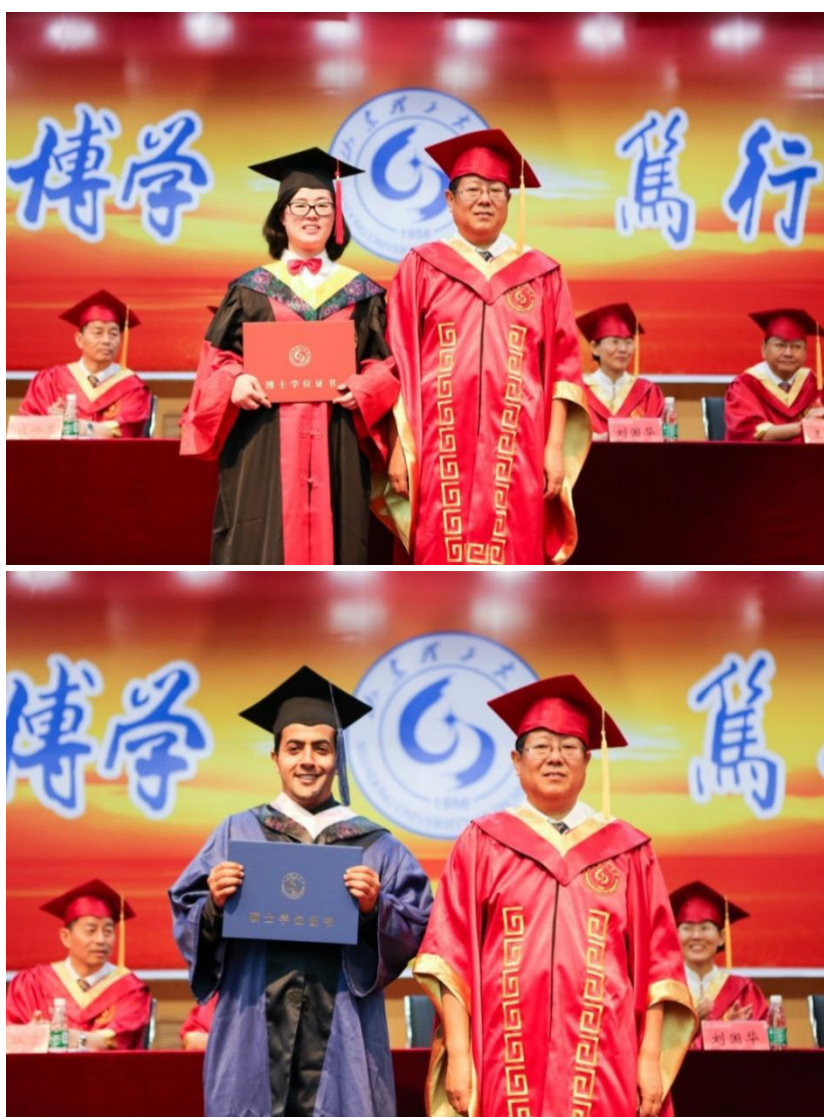


图 5-1 学位授予仪式

2017 年审核通过首届 5 名博士研究生学位申请资格。学位论文采用匿

名评审方式送重点院校进行评审，评审结果均为优秀。学校组织了由中国工程院陈学庚院士为答辩主席的答辩委员会进行博士学位论文集中答辩，论文质量获得高度评价。

审核 2017 届 876 人硕士学位申请资格，其中通过审核 754 人，未通过审核 122 人。学校抽取 277 人的学位论文进行匿名送审，抽取比例为 36.7%，一次通过率为 95.6%。抽取 33 人参加学校硕士学位论文集中答辩，31 人通过，2 人未通过答辩。

授予博士学位 5 人，硕士学位 754 人，其中学术学位 355 人（留学研究生 1 人），专业学位 399 人。

（二）毕业及就业状况

2017 年，学校共有全日制毕业研究生 505 人，研究生正式就业率为 72.28%，其中，考取北京大学、北京理工大学、大连理工大学、中国科学院、南京航空航天大学、中国农业大学、山东大学等高水平大学攻读博士学位研究生 47 人，签约国家电网、海尔集团、潍柴、中国移动、辰欣药业、济南铁路局、五征集团等大型企业事业单位工作的 212 人。

六、研究生教育质量保障体系建设及成效

（一）教育质量保障制度建设

健全的规章制度是研究生培养质量的保障。2017 年，学校陆续制定、修订了《山东理工大学研究生指导教师招生资格审核办法》、《山东理工大学硕士研究生招生计划分配暂行办法》等 16 个文件（表 6-1），从招生、培养、导师管理、论文、学生管理以及学籍管理等方面，全过程保证研究生培养质量。

表 6-1 2017 年印发的部分规章制度

序号	文件名称	发文编号
1	《山东理工大学研究生指导教师招生资格审核办法》	研究生函〔2017〕43号
2	《山东理工大学硕士研究生招生计划分配暂行办法》	研究生函〔2017〕42号
3	《山东理工大学博士研究生复试录取工作暂行办法》	研究生函〔2017〕41号
4	《山东理工大学研究生优秀成果单项奖奖励办法》	研究生函〔2017〕37号
5	《山东理工大学关于授予具有研究生毕业同等学力人员硕士学位的实施细则》	研究生函〔2017〕36号
6	《山东理工大学研究生科汇奖学金评选办法》	研究生函〔2017〕35号
7	《山东理工大学研究生优秀学生评选办法》	研究生函〔2017〕35号
8	《山东理工大学研究生优秀学生干部评选办法》	研究生函〔2017〕35号
9	《山东理工大学研究生优秀成果量化计算办法》	研究生函〔2017〕34号
10	《山东理工大学研究生学业奖学金评选量化计算办法》	研究生函〔2017〕34号
11	《山东理工大学研究生学术道德规范》	研究生函〔2017〕33号
12	《山东理工大学关于学位论文学术不端行为检测的规定》	研究生函〔2017〕33号
13	《山东理工大学研究生学业成绩考核办法》	研究生函〔2017〕31号
14	《山东理工大学硕士研究生复试录取工作办法》	研究生函〔2017〕30号
15	《山东理工大学关于研究生招生考试命题工作的暂行规定》	研究生函〔2017〕29号
16	《山东理工大学关于研究生招生考试评卷工作的暂行规定》	研究生函〔2017〕29号

（二）学位论文匿名评审及抽检

1. 学位论文匿名评审情况

为保障学位论文质量，全部学位论文在匿名评审前均须进行复制比检测、预评审、预答辩。学校根据以下原则抽检一定比例的学位论文：

- （1）新增学位点首批拟授予学位的研究生学位论文；
- （2）新增导师所指导的研究生学位论文；
- （3）在省和校内抽检的学位论文中评价结果有较差情况的指导教师指

导的学位论文；

(4) 随机抽取的研究生学位论文。

2017 年学校共抽取 277 名研究生学位论文进行匿名评审，抽取比例达 36.7%，未被抽取的论文均由研究生培养单位组织匿名评审，匿名评审一次通过率为 95.6%。为保证匿名评审论文和检测版论文的一致性，检测版论文直接由学校或研究生培养单位安排送审。

2. 山东省硕士学位论文抽检情况

2017 年山东省学位办公室公布了 2016 年学位论文抽检结果，在抽检的 28 篇学位论文中，20 篇评审结果为良好，8 篇评审结果为一般，未出现不合格论文。论文评审结果如图 6-1 所示：

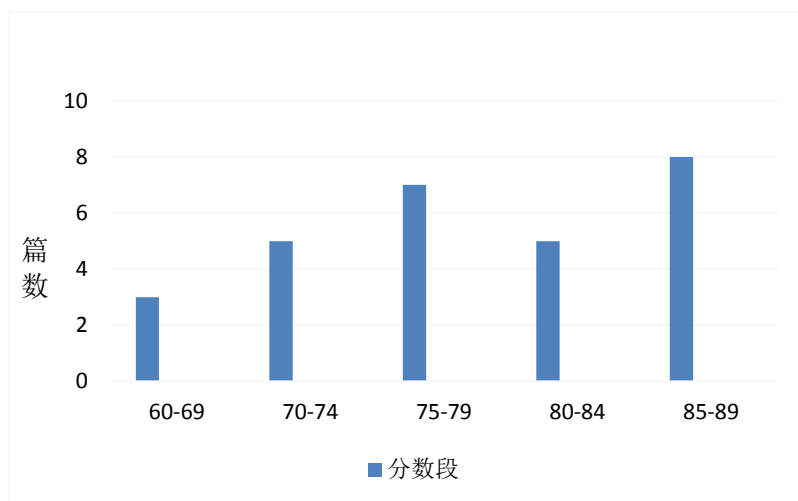


图 6-1 研究生学位论文评审分数分布图

2014-2016 年山东省学位办公室共抽取我校硕士学位论文 80 篇，其中学术学位论文 66 篇，专业学位论文 14 篇，连续三年无“存在问题论文”。

(三) 教育管理与服务情况

学校成立党委研究生工作部，负责全校研究生思想政治教育的组织与

实施，并领导、统筹全校研究生日常管理工作；组织部署研究生的奖助学金评定及各项评优工作；会同校团委指导校研究生会和研究生社团联合会等校级研究生组织开展工作；配合学校相关部门做好研究生的团组织建设与团员管理工作、就业指导与服务工作、心理健康教育与咨询工作、公寓管理与服务工作、资助管理与服务工作。各培养单位具体负责本单位研究生的思想政治教育、日常管理等工作。

制定研究生校内优秀生源培养实施办法、接收优秀应届本科毕业生免试攻读研究生管理办法，制定研究生硕博连读遴选制度，加强校外研究生生源基地建设，提高研究生生源质量。

加强研究生教育过程监控与管理，紧抓研究生常规性教学工作；加强研究生培养条件建设，完善相关配套设施；发挥研究生督导员的作用，对研究生学业进行全过程监督，积极为研究生教学建言献策。逐步形成了自主、自律、自强的办学机制，研究生培养质量不断提高。

通过对学位论文开题、中期筛选等环节的严格检查，学位论文复制比检测，论文外送匿名评审，随机抽查毕业论文集中答辩等措施，严把学位论文质量关，提高学位论文质量。

（四）资助体系建设情况

2017年，学校进一步完善了研究生奖助体系，统筹校内外资源，有力地激发了研究生学习和科研的积极性与主动性。学校逐步构建了以研究生国家奖学金、学业奖学金、助学金为主，研究生优秀成果单项奖、研究生科汇奖学金、研究生“三助”为辅的研究生奖助体系。

1. 研究生国家奖学金

2017年学校分别有1名博士研究生、34名硕士研究生获得国家奖学金，共发放奖学金71万元。

2. 研究生学业奖学金

2017年发放博士研究生学业奖学金27.8万元，硕士研究生学业奖学金367.6万元，共计395.4万元。发放标准如下：

(1) 博士研究生学业奖学金等级及标准

一等学业奖学金：8000 元/年（占总人数的 20%）

二等学业奖学金：5000 元/年（占总人数的 30%）

三等学业奖学金：3000 元/年（占总人数的 50%）

(2) 硕士研究生学业奖学金等级及标准

一等学业奖学金：6000 元/年（占总人数的 10%）

二等学业奖学金：4000 元/年（占总人数的 25%）

三等学业奖学金：2000 元/年（占总人数的 40%）

3. 研究生助学金

2017 年共计发放研究生助学金 1309.6 万元。博士研究生助学金标准为每生每年 21000 元，全日制硕士研究生助学金标准为每生每年 9000 元。

4. 研究生单项奖学金

学校设立研究生优秀成果单项奖，2017 年评选出论文类单项奖 65 人，竞赛类单项奖 22 人，共发放单项奖学金 47 万余元。

5. 研究生科汇奖学金

山东理工大学“研究生科汇奖学金”由山东科汇电气股份有限公司董事长、学校教授徐丙垠博士捐资设立，分为“学习奖学金”和“科研奖学金”两部分。2017 年评选出学习奖 15 人，科研奖 11 人，共计发放奖学金 5.3 万元。

6. 研究生“三助”情况

2017 年，学校设有研究生三助岗位 81 个，累计发放助研费 66.9 万元。

(五) 研究生论文发表、科研获奖及社会服务情况

1. 论文发表与科研获奖情况

近年来，学校研究生发表的论文数量和质量均有大幅提升，对学校的学术贡献率不断提高。

2017 年，研究生发表论文 616 篇，其中中文核心期刊 227 篇、外文期刊 153 篇、国际会议 4 篇、一般刊物 232 篇；EI 检索 40 篇、SCI 检索 125

篇、CSSCI 检索 22 篇。研究生作为第一作者发表论文 478 篇，其中，中文核心期刊 164 篇，外文期刊 118 篇、国际会议 2 篇、一般刊物 194 篇；EI 检索 23 篇、SCI 检索 88 篇、CSSCI 检索 11 篇。

2017 年研究生发表论文总体情况统计如图 6-2 所示。

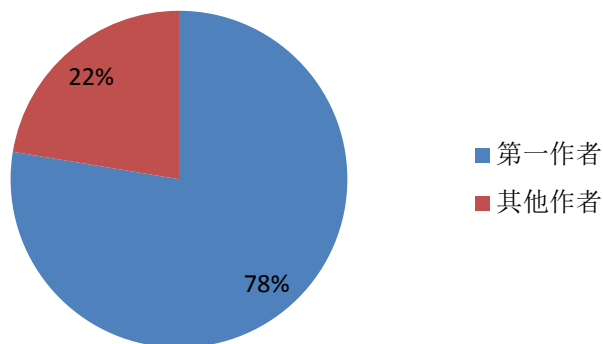


图 6-2 2017 年研究生发表论文情况

2017 年研究生作为第一作者发表论文情况统计如图 6-3 所示。

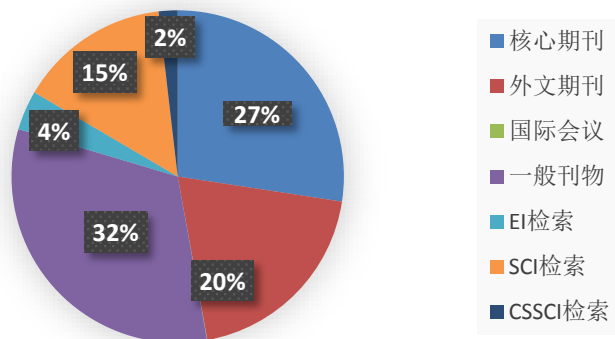


图 6-3 2017 年研究生作为第一作者发表论文情况

2. 社会服务情况

学校注重研究生社会责任感的提升，鼓励研究生扎根祖国大地，了解国情民情，树立担当意识，广泛开展社会服务活动。

(1) 2017 年 5 月，中国科学院第十三届公众科学日，学校研究生在苏州纳米所参办的大型公益科普活动中担任志愿者。



图 6-4 中国科学院第十三届公众科学日志志愿者

(2) 学校 2016 级研究生王凯在“食安济宁”建设活动中成为一名“食安卫士”，参与商场超市放心肉菜公开评价，督促商场超市落实食品安全主体责任活动，为守护舌尖安全尽一份力量。



图 6-5 我校研究生参加“食安济宁”建设活动

(3) 学校 2016 级研究生尹冲参与安全生产宣传教育、咨询服务等活动，普及安全知识，传播安全理念，提高广大群众的安全意识，为社会积极营

造“关注安全、关爱生命”的浓厚氛围。



图 6-6 学校研究生参加安全生产宣传教育、咨询服务活动

七、研究生教育国际化

（一）国际交流与合作情况

学校以提升国际竞争力和影响力为主线，深入推进以学校为主导、学院为主体、教师为主角、学生国际化为主旨、服务教学科研为主题的国际交流与合作机制，不断扩大对外交流与合作，研究生教育国际化的水平和研究生境外交流比例不断提高。

1. 完善规章制度，为国际交流与合作提供政策与资金保障

学校出台了《山东理工大学研究生出国（境）资助与管理暂行办法》，对研究生出国（境）项目给予政策方面支持，凡学校全日制在读研究生均可到与所学学科相近或相似的学科（领域）参与国际交流。学校还以每年100万的额度设立专项资金，用于资助研究生参与公派出国、合作培养以及国际学术交流等活动，博士研究生出国交流最高可获6万元的资金支持，硕士研究生出国交流最高可获3万元的资金支持。

2. 导师队伍的国际化水平不断提升

学校利用各种国际交流资源，多方位、多层面为导师的出国交流搭建平台，拓宽赴国外进修学习渠道，顺利完成国家和省以及校际间各项师资交流项目的组织选拔工作。新增具有海外学习研修经历教师 61 人，4 人获批省高校优秀青年教师国际合作培养项目资助，2 人获批国家留学基金委公派访问学者项目，8 人获批山东省政府公派出国项目。2017 年共有 24 名教师出国参加国际会议、短期交流。

3. 研究生出国交流工作不断加强

学校与意大利巴里理工大学签署研究生交流协议，选派研究生享受意大利政府提供的旅费和生活费资助。2017 年开展了第一批赴意大利交流项目，有 5 名研究生通过选拔，于 2018 年 3 月出国交流学习。

4. 留学生教育工作取得新进展

学校积极服务“一带一路”国家战略，依托各类奖学金和校际学生交流项目，建立稳定的招生渠道，全年通过中国政府奖学金招收的高水平博士研究生数量持续增加，新增博士留学生 4 人。以农业工程学科为例，博士留学生已达 11 人，有力促进了一流学科的建设。

5. 国际学术交流及科研合作不断加强

学校积极推进教师国际学术交流与科研合作能力的提升，学校的国际学术交流更加活跃。2017 年，材料科学与工程学院与美国阿尔弗莱德大学就“先进材料国际创新研发中心”签署了相关备忘录；法学院与美国布鲁克林法学院积极探索共同建立“国际商法研究中心”。国家“千人计划”特聘专家、校长特别助理、农业工程与食品科学学院院长兰玉彬教授于 12 月到英国哈珀亚当斯大学交流访问，与哈珀亚当斯大学工学院院长 Parmjit Chima 教授就学科间开展研究生联合培养、学位授予以及本科生暑期短期留学等具体事宜进行了商讨，并与英国国际知名农业工程专家 Simon Blackmon 教授就共同开展智能农业领域的科技合作达成共识。主办“2017 年编码理论与密码学及相关课题国际研讨会”和“第九届亚洲灾后心理援助国际学术研讨会”，扩大了我校在相关学术领域的学术影响力。

（二）留学生情况

学校大力发展留学生教育，现为中国政府奖学金来华留学生培养院校。近年来，学校留学生教育发展迅速，招生专业和留学生人数不断增加。学校现有留学生 26 人。详见表 6-2

表 6-2 留学生情况

序号	中文名字	国籍	层次	所学专业	入学时间	预计毕业时间
1	安明诚	巴基斯坦	博士	农业工程	2015.9	2019.7
2	阿里	巴基斯坦	博士	农业工程	2015.9	2019.7
3	可汗	孟加拉	博士	农业工程	2015.9	2019.7
4	约瑟夫	马来西亚	博士	农业工程	2016.9	2020.7
5	莎斯特	巴基斯坦	博士	农业工程	2016.9	2020.7
6	克莱恩	巴基斯坦	博士	农业工程	2016.9	2020.7
7	特伊拉	巴基斯坦	博士	农业工程	2016.9	2020.7
8	哈菲	马来西亚	博士	农业工程	2017.9	2021.7
9	萨密	巴基斯坦	博士	农业工程	2017.9	2021.7
10	艾布伯克尔	印度	博士	农业工程	2017.9	2021.7
11	法伊扎	巴基斯坦	博士	农业工程	2017.9	2021.7
12	艾瑞克	哈萨克斯坦	硕士	中国语言文学	2015.9	2018.7
13	爱列娜	白俄罗斯	硕士	中国语言文学	2015.9	2018.7
14	金善佶	韩国	硕士	中国语言文学	2015.9	2018.7
15	鄢腾华	俄罗斯	硕士	中国语言文学	2016.9	2019.7
16	李琳	俄罗斯	硕士	中国语言文学	2016.9	2019.7
17	张亚莉	俄罗斯	硕士	中国语言文学	2016.9	2019.7
18	斯塔斯	俄罗斯	硕士	中国语言文学	2017.9	2020.7
19	玛丽娜	哈萨克斯坦	硕士	中国语言文学	2017.9	2020.7
20	米雅	哈萨克斯坦	硕士	世界经济	2016.9	2019.9

21	扎尼别克	哈萨克斯坦	硕士	世界经济	2017.2	2020.1
22	尹娜	摩尔多瓦	硕士	世界经济	2017.2	2020.1
23	神父	津巴布韦	硕士	世界经济	2017.9	2020.7
24	力克	吉尔吉斯斯坦	硕士	世界经济	2017.9	2020.7
25	哈尼	沙特	硕士	企业管理	2014.9	2017.7
26	穆森	也门	硕士	电气工程	2016.9	2019.7

八、存在的问题及分析

（一）研究生培养质量保障体系有待进一步完善

学校建立了研究生教育质量内部保障体系，涵盖了研究生教育的发展目标与人才培养标准的制定、各专业培养方案的制定、招生、理论与实践技能的培养、开题、中期考核、答辩、学位授予、就业指导等各个环节，但从制度方面以及组织架构方面仍需要进一步完善。学校实行了校院两级管理机制，但学院的积极性和主动性没有得到充分发挥，没有将研究生培养质量作为学科乃至学院发展的核心指标。此外，还缺乏权威的第三方组织对学校研究生培养质量进行评估，并提出改进意见。

（二）研究生教育的国际化水平仍需进一步提高

学校在研究生教育国际化方面做了一些有益的尝试，但相应的规章制度不够健全，对于研究生海外交流给予的支持较少，研究生海外交流比例总体较低，导师的海外交流以及国外高水平导师来华的交流较少，在引进国外优质教学资源，开设双语或全英语授课方面还需要进一步提高。

（三）高水平导师队伍建设仍需进一步加强

学校注重师资队伍建设，按照“汇聚人才、培育团队、成就大师”的建设方针，坚持引进与培养并举，着力打造结构合理、爱岗敬业的高水平

人才队伍。近年来，学校引进了“千人计划”、“国家千百万人才工程”、“国家突出贡献中青年专家”等一批高水平人才，研究生导师队伍水平日益提高，年龄结构和学缘结构更加合理。但是，目前学校高水平导师队伍的数量和质量仍不能满足快速发展的研究生规模的需求，需进一步加强高水平导师队伍建设。

九、研究生教育进一步改革与发展的思路与措施

（一）全力推进研究生教育管理监督、控制、保障体系建设

按照归口管理、分类建设的工作思路，列出时间表、制定路线图，全面推进研究生教育管理监督、控制、保障体系建设。梳理研究生培养体系和学位申请、授予体系，分析影响研究生培养质量的关键要素，制定各职能工作流程图；以学位论文质量为抓手，完善学位论文预评审和预答辩制度、学位论文质量跟踪与评价制度，严格学位授予标准，建立学位论文质量的监督保障机制。

（二）全力推进研究生国际化教育

落实《山东理工大学研究生出国（境）资助与管理暂行办法》，鼓励研究生出国（境）访学或学术交流，加强研究生教育国际化课程体系建设，引进国外课程体系、教学模式、导师团队等优质教学资源；加强研究生导师队伍国际化建设，增加具有国际教育背景的研究生导师比例，提升研究生导师国际学术视野和指导能力。

（三）进一步加强导师队伍建设

实施导师指导能力提升计划，改革导师遴选和考核方式，通过举办培训讲座、教学沙龙等活动，帮助导师将科研能力转化为指导能力，积极推

进研究生指导团队的学术研讨和报告制度。

（四）完善落实研究生政治思想教育的校院两级管理模式

在新的管理模式下，完善、落实研究生政治思想教育的校院两级管理模式，充分调动各方面的积极性，加强服务与管理、规范研究生事务办理流程，切实做到培养育人、管理育人、服务育人，为研究生思想政治教育提供保障。